

雲端ERP B2 線上課程 共用參數設定

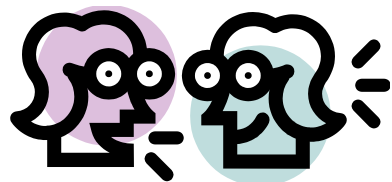




共用參數設定

重點提要

共用參數設定用於各系統的重要設定，設定前，需公司內部討論後，在決定設定方式，且有異動單據即無法變動設定。



設定



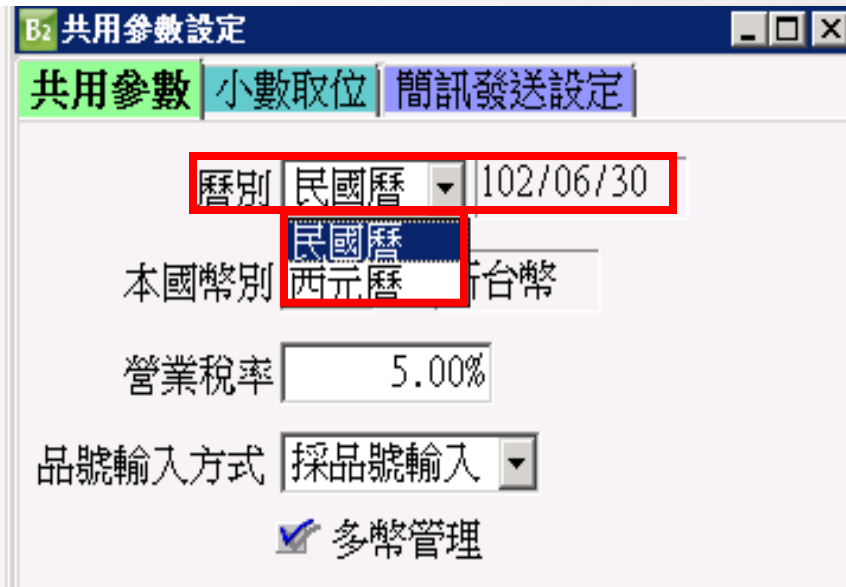
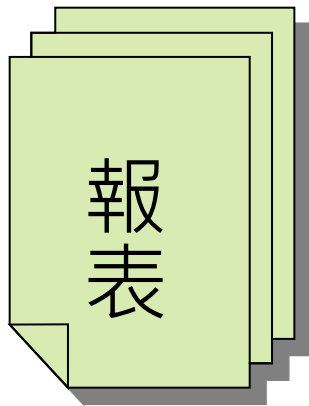
✓ 存檔S

打單



~~繼續修改~~





曆別注意事項：

1. 民國曆、西元曆二擇一選用，設定後就不可變更
2. 系統內所有【建檔】【報表】日期呈現皆依據曆別設定。

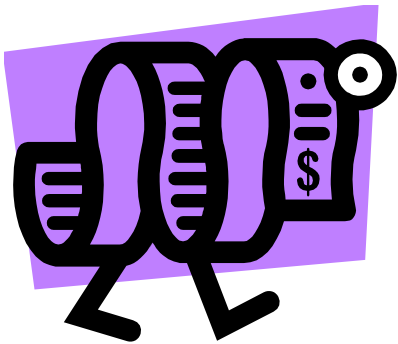


本國幣別的作用：

統計報表、庫存報表、財務報表的基礎。

本國幣別修改方式：

若要將美金設定為本國幣別，需先在【幣別匯率設定】作業中將美金匯率設定為1，才可以修改【共用參數設定】的本國幣別。



B2 共用參數設定

共用參數 小數取位 簡訊發送設定

曆別 民國曆 102/06/30

本國幣別 TWD \$ 新台幣

營業稅率 5.00%

品號輸入方式 採品號輸入

多幣管理

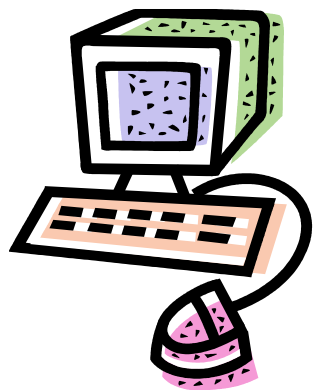
專案管理

啟用贈送期間

修改E 離開X

營業稅率：

系統內定稅率5%來計算單據稅額，日後若稅法有調整稅率即可修正稅率。



B2 共用參數設定

共用參數 小數取位 簡訊發送設定

曆別 民國曆 102/06/30

本國幣別 TWD \$ 新台幣

營業稅率 5.00%

品號輸入方式 採品號輸入

採品號輸入
採條碼輸入
每次詢問



採品號輸入~

打單時需手動輸入品號，就會帶出「商品資料建立」的品號資料。

採條碼輸入~

請先在「商品資料建立」內的品號及條碼編號欄位先設定。打單時可透過條碼機來掃描條碼，就可對應品號資料後帶出品號。

每次詢問~

手動輸入品號、或條碼掃描後就可帶出品號資料

B2 共用參數設定

共用參數 小數取位

曆別 民國曆 102/05/07

本國幣別 TWD \$ 新台幣

營業稅率 5.00%

品號輸入方式 採品號輸入

多幣管理

專案管理

啟用銷訂服務



多幣管理運用：

打單時會使用其他外幣交易，請將多幣管理選項勾選，單據內幣別欄位才開放輸入。

B2 共用參數設定

共用參數 小數取位

曆別 民國曆 102/05/07

本國幣別 TWD \$ 新台幣

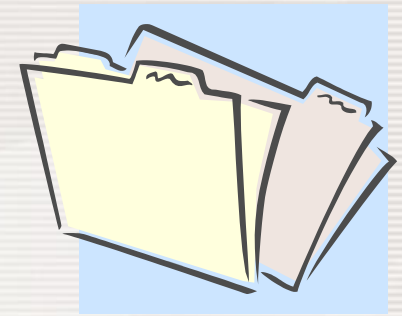
營業稅率 5.00%

品號輸入方式 採品號輸入

多幣管理

專案管理

啟用贈送服務



專案管理運用：

打單時會依不同專案來分類，也需要提供專案統計報表，做為日後管理及參考依據，請將專案管理選項勾選，單據內專案欄位才開放輸入。

B2 共用參數設定

共用參數 小數取位

曆別 民國曆 102/05/07

本國幣別 TWD \$ 新台幣

營業稅率 5.00%

品號輸入方式 採品號輸入

多幣管理

專案管理

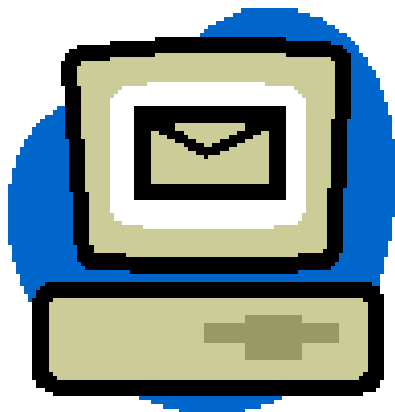
啟用簡訊服務

購買簡訊洽專線
0800-880-996

啟用簡訊服務

需先向鼎新購買簡訊服務後，方可啟用(勾選)簡訊服務，發送簡訊給客戶資料建檔有提供「手機號碼」的客戶，能有效率的傳達訊息給客戶。

簡訊購買後，該怎麼用???



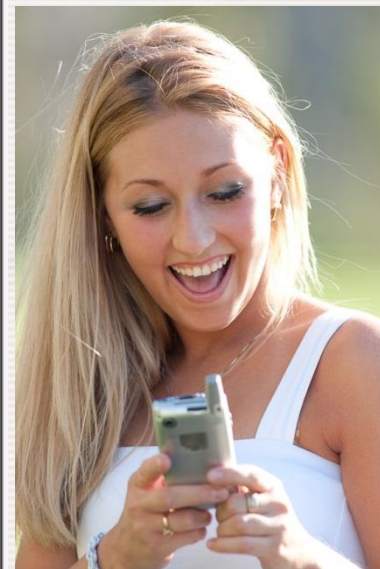
B2 共用參數設定

共用參數 | 小數取位 | 簡訊發送設定

發送簡訊帳號

密碼

← 修改E × 離開E



簡訊購買後，該怎麼用???

B2 客戶資料建立-共 18筆資料

新增 查詢 修改 刪除 列印 首筆 上筆 下筆 尾筆 重查 規定 複製 存檔 取消 附件 **設定** 更換 名片 詳查

速查-客戶代號

客戶代號 客戶簡稱 統一編號

客戶全名

請款客戶 網路客戶

基本資料 **英文地址** **交易資料** **業務洽談** **名片** **資料瀏覽**

客戶型態 客戶等級 客戶地區

資本額 年營業額 員工人數

負責人 職稱 英文職稱

聯絡人 職稱 英文職稱

會計 職稱 英文職稱

聯絡電話 傳真號碼

會計電話 E-MAIL

網址

發票地址

營業地址

送貨地址

備註

客戶地址

客情關係建立

聯絡人

客戶品號

商品價格

價格折數

簡訊發送

客戶洽談記錄

客戶產品需求

客戶原用產品

競爭對手

B: 簡訊發送作業

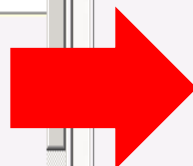
簡訊對象

起訖客戶 ~

聯絡人身分

主聯絡人 會計
 負責人 其他

選取	客戶代號	客戶簡稱	聯絡人類別	聯絡人職稱	聯絡人姓名	手機
<input type="checkbox"/>	C01	捷行	負責人		王明龍	123666
<input type="checkbox"/>	C01	捷行	主聯絡人		陳品青	
<input checked="" type="checkbox"/>	C02	飛羚	主聯絡人		林瓊華	0917-855966
<input type="checkbox"/>	C99	C99	負責人			
<input type="checkbox"/>	C99	C99	主聯絡人			
<input type="checkbox"/>	C99	C99	會計			



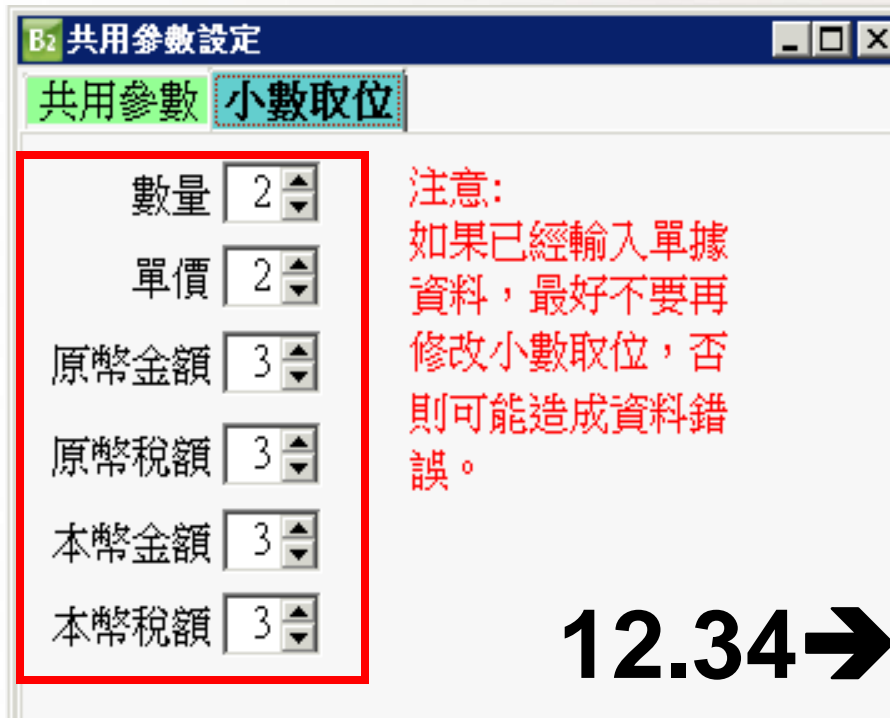
B: 簡訊發送作業

簡訊主題

簡訊內容

字數限制140碼，目前輸入長度為 114 剩餘 26 碼

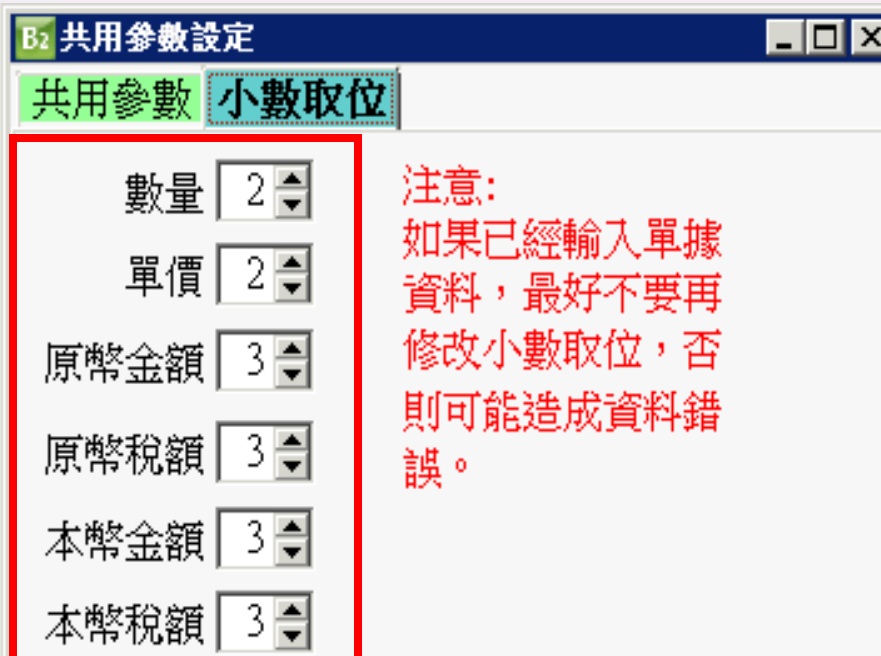
* 提醒您：當簡訊內容中含有中文字或全形字時，簡訊內容中的每一個文字以2碼計算



12.34 → 12.3400

小數取位注意事項：

1. 系統開始使用前, 請先確認小數取位, 小數取位只能由小改大(最小0位~最大4位)。
2. 本幣金額、本幣稅額建議設定為0。



單據小數取位說明：

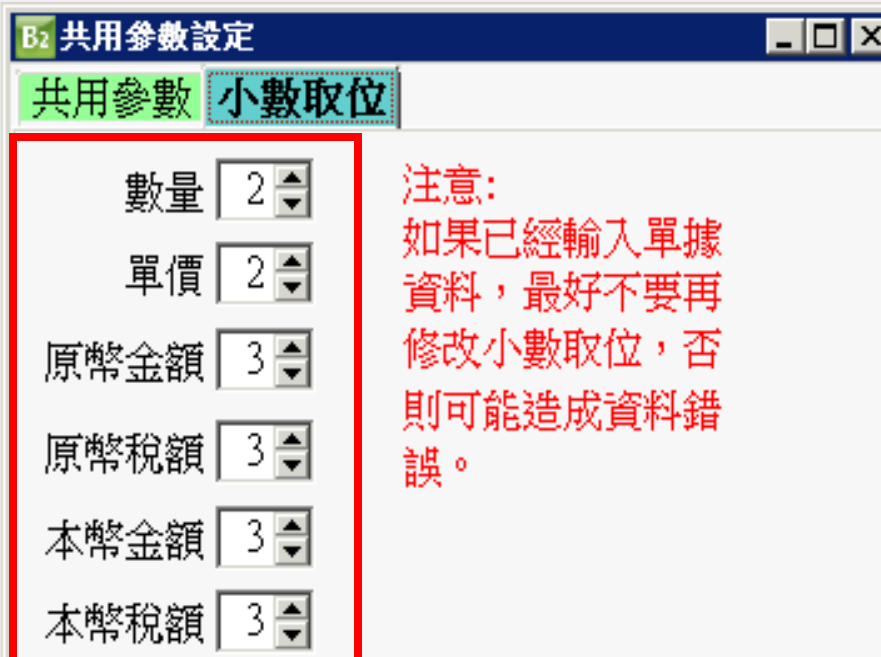
本國幣別為【台幣】，有勾選多幣管理：

打單時，幣別選**台幣(TWD)**，單據內—

金額
稅額
本幣金額
本幣稅額



本幣金額
本幣稅額
本幣金額
本幣稅額



單據小數取位說明：

本國幣別為【台幣】，有勾選多幣管理：
打單時，幣別選**美金(USD)**，單據內—

金額
稅額
本幣金額
本幣稅額



原幣金額
原幣稅額
本幣金額
本幣稅額



~The End~

