

雲端ERP B2 線上課程 商品資料建立





商品資料建立

B2 鼎新雲端ERP B2 [開啟公司-鼎新股份有限公司(DSB001) 使用者 - DS(DS)]

公用設定(F) 基本資料(B) 訂單/採購(D) 進銷存(I) 生管(G) 帳款(Y) 票據(P) 會計(K) 進口(A) 營業稅(Y) 業務CRM(C) 維修(W) 人事(L) 維護(S) 工具(U)

- 個人資料保護參數設定
- 進銷存參數設定
- 生管參數設定
- 帳款參數設定
- 票據參數設定
- 會計參數設定
- 自動分錄參數設定
- 營業稅參數設定
- 業務管理CRM參數設定
- 人事參數設定
- 維修參數設定

- 客戶資料建立
- 潛在客戶資料建立
- 客戶特惠價格建立

- 廠商資料建立
- 廠商特惠價格建立

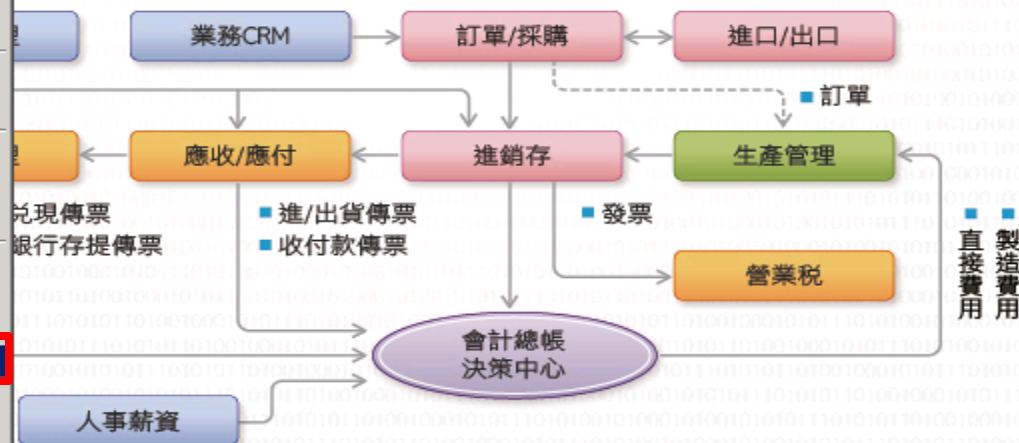
- 性質型態維護
- 出口表單常用名詞維護
- 出口表單常用問候語及表尾備註維護

- 倉庫資料建立
- 商品分類建立
- 會計分類建立
- 商品資料建立**
- 包裝方式建立
- 客戶商品包裝方式建立

- 客戶地址名條
- 廠商地址名條
- 商品資料清單(明細)

鼎新電腦 DataSystems

鼎新雲端ERP B2系統流程圖



B2 商品資料建立- 共 56筆資料

新增 查詢 修改 刪除 列印 首筆 上筆 下筆 尾筆 重查 規定 複製 存檔 取消 附件 設定 詳查 定價 照片

速查-品號

品號 A02

品名 越野登山車 26*18吋

庫存單位 台

英文品名 Travel Mountain Bikes 26*18

基本資料 單價 照片/描述 資料瀏覽

商品分類 01 登山車

條碼編號

會計分類 11 商品存貨

循環盤點碼 A

主要來源 廠內生產件

儲位 K1 低階碼 0

主供應商 B01 義加工業

主要倉庫 S01 成品

安全存量 45.00



編號原則：

1. 具備唯一性
2. 具備擴充性
3. 可反映分類
4. 排除變動屬性
5. 長度一致且適中
6. 避免有意義編碼
7. 避免英數字混雜
8. 避免使用特殊符號

失效

B2 商品資料建立- 共 56筆資料

新增 查詢 修改 刪除 列印 首筆 上筆 下筆 尾筆 重查 規定 複製 存檔 取消 附件 設定 詳查 定價 照片

速查-品號

品號 A02

庫存單位 台

品名 越野登山車 26*18吋

英文品名 Travel Mountain Bikes 26*18

基本資料 單價 照片/描述 資料瀏覽

商品分類 01 登山車

會計分類 11 商品存貨

品名、英文品名可簡單登打，若要將商品詳加說明，欄位無法完整輸入時，可將詳細品名登打至【照片\描述】頁籤內的**商品描述**及**英文描述**

◎進銷存參數設定\啟用出口表單有勾選
才會開放英文品名、英文描述欄位輸入，可呈現至出口表單內

B2 商品資料建立- 共 56筆資料

新增 查詢 修改 刪除 列印 首筆 上筆 下筆 尾筆 重查 規定

品號 A02 品名 越野登山車

庫存單位 台 英文品名 Travel Mountain Bikes 26*18

基本資料 單價 照片/描述 資料瀏覽

商品描述 (字數限制250字元)

高碳鋼車架, SHIMANO TY-22組件, 12段定位變速系統, 鋁合金輪圈, 隱藏式剎車線, 不銹鋼絲. 有橘黃與銀灰二色系.

英文描述 (字數限制150字元)

This is the long travel model in the Maestro suspension platform with 8" of travel and top of the line components.

商品照片，請按工具列的照片按鈕來顯示照

取照片 清除

B2 商品資料建立- 共 56筆資料

新增 查詢 修改 刪除 列印 首筆 上筆 下筆 尾筆 重查 規定 複製 存檔 取消 附件 設定 詳查 定價 照片

品號 A02 品名 越野登山車 26*18吋 英文品名 Travel Mountain Bikes 26*18

庫存單位 台

基本資料 單價 照片/描述 資料瀏覽

速查-品號

換算單位
客戶品號
廠商品號
主供應商整批修改

庫存單位為系統庫存報表數量呈現依據。
 已有異動單據即不可再變更庫存單位。
 建議庫存單位使用常用單位或較小單位來登打
 若商品有其他單位可銷售，請至上方設定鈕\換算單位建立

B2 商品換算單位設定

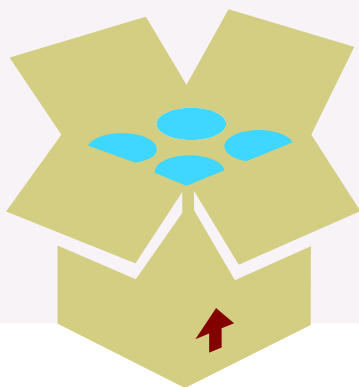
新增 查詢 修改 刪除 列印 重查 規定 存檔 取消

換算單位 台

換算分子 1 換算分母 1

換算單位	換算分子	換算分母	備註
▶ 台	1	1	1台=1/1=1台

速查-品號



B2 商品資料建立- 共 56筆資料

新增 查詢 修改 刪除 列印 首筆 上筆 下筆 尾筆 重查 規定 複製 存檔 取消 附件 設定 詳查 定價 照片

速查-品號

品號 A02

品名 越野登山車 26*18吋

庫存單位 台

英文品名 Travel Mountain Bikes 26*18

基本資料 單價 照片/描述 資料瀏覽

商品分類 01 ㊟ 登山車

條碼編號

會計分類 11 ㊟ 商品存貨

循環盤點碼 A

主要來源 廠內生產件

儲位 K1

低階碼 0

主供應商 B01 義加工業

前置天數 5

主安 商品分類：請至商品分類建立新增，依不同商品分大類區別，產生庫存報表時可依分類來篩選商品
會計分類：請至會計分類建立新增，依不同會計分大類區別，產生庫存報表時可依分類來篩選商品。
另自動分錄拋轉-商品拋轉科目設定，可依不同會計屬性來設定拋轉科目

B2 商品資料建立- 共 56筆資料

新增 查詢 修改 刪除 列印 首筆 上筆 下筆 尾筆 重查 規定 複製 存檔 取消 附件 設定 詳查 定價 照片

速查-品號

品號 A02

品名 越野登山車 26*18吋

庫存單位 台

英文品名 Travel Mountain Bikes 26*18

基本資料 單價 照片/描述 資料瀏覽

商品分類 01 唵 登山車

條碼編號

會計分類 11 唵 商品存貨

循環盤點碼 A

主要來源 廠內生產件

儲位 K1

低階碼 0

主供應商 B01 唵 義加工業

前置天數 5

買賣業：使用進銷存，未使用生管，則商品主要來源設定為「採購件」即可
製造業：使用進銷存及生管，則需要將商品依**廠內生產件**、**託工生產件**、**採購件**來區別，做生管物料需求計算時，會依您設定的BOM及主要來源，來展料及發放單據。

B2 商品資料建立- 共 56筆資料

新增 查詢 修改 刪除 列印 首筆 上筆 下筆 尾筆 重查 規定 複製 存檔 取消 附件 設定 詳查 定價 照片

速查-品號

品號 A02

品名 越野登山車 26*18吋

庫存單位 台

英文品名 Travel Mountain Bikes 26*18

基本資料 單價 照片/描述 資料瀏覽

商品分類 01 登山車

條碼編號

會計分類 11 商品存貨

循環盤點碼 A

主要來源 廠內生產件

儲位 K1 低階碼 0

主供應商 B01 義加工業

前置天數 5

主要倉庫 S01 成品

最低補量 10.00



主要供應商：當主要來源為託工生產件或採購件時，需給予主要供應商資料

進口關稅率 0

- 依需求補貨
- 失效
- 計算庫存

B2 商品資料建立- 共 56筆資料

新增 查詢 修改 刪除 列印 首筆 上筆 下筆 尾筆 重查 規定 複製 存檔 取消 附件 設定 詳查 定價 照片

速查-品號

品號 A02

品名 越野登山車 26*18吋

庫存單位 台

英文品名 Travel Mountain Bikes 26*18

基本資料 單價 照片/描述 資料瀏覽

商品分類 01 登山車

條碼編號

會計分類 11 商品存貨

循環盤點碼 A

主要來源 廠內生產件

儲位 K1 低階碼 0

主供應商 B01 義加工業

前置天數 5

主要倉庫 S01 成品

最低補量 10.00

安全存量 45.00

補貨倍量 1.00

單位淨重 0 KG



主要倉庫：此商品日常出、入庫時會由何倉庫異動

計算庫存

B2 商品資料建立- 共 56筆資料

速查-品號

品號 A02

品名 越野登山車 26*18吋

庫存單位 台

英文品名 Travel Mountain Bikes 26*18

基本資料 單價 照片/描述 資料瀏覽

商品分類 01 登山車

會計分類 11 商品存貨

主要來源 廠內生產件

主供應商 B01 義加工業

主要倉庫 S01 成品

安全存量 45.00

條碼編號

循環盤點碼 A

儲位 K1 低階碼 0

前置天數 5

最低補量 10.00

補貨倍量 1.00

單位淨重 0 KG



條碼編號：

輸入條碼，可結合barcode，打單時刷條碼後即可帶出品號至單據內

B2 商品資料建立- 共 56筆資料

新增 查詢 修改 刪除 列印 首筆 上筆 下筆 尾筆 重查 規定 複製 存檔 取消 附件 設定 詳查 定價 照片

速查-品號

品號 A02

品名 越野登山車 26*18吋

庫存單位 台

英文品名 Travel Mountain Bikes 26*18

基本資料 單價 照片/描述 資料瀏覽

商品分類 01 登山車

條碼編號

會計分類 11 商品存貨

循環盤點碼 A

主要來源 廠內生產件

儲位 K1

低階碼 0

主供應商 B01 義加工業

前置天數 5

主要倉庫 S01 成品

最低補量 10.00

安全存



循環盤點碼：

盤點時運用欄位，可依單價高低，或盤點時間...等情況來設定盤點碼，做盤點精靈產生時，可篩選盤點碼來產生盤點資料，單價高的商品，可能需頻繁盤點來避免數量短少及損失。或用盤點時間來區別盤點碼。

B2 商品資料建立- 共 56筆資料

新增 查詢 修改 刪除 列印 首筆 上筆 下筆 尾筆 重查 規定 複製 存檔 取消 附件 設定 詳查 定價 照片

速查-品號

品號 A02

品名 越野登山車 26*18吋

庫存單位 台

英文品名 Travel Mountain Bikes 26*18

基本資料 單價 照片/描述 資料瀏覽

商品分類 01 登山車

條碼編號

會計分類 11 商品存貨

循環盤點碼 A

主要來源 廠內生產件

儲位 K1

低階碼 0

主供應商 B01 義加工業

前置天數 5

主要倉庫 S01 成品

最低補量 10.00

安全存



儲位：可將商品存放倉庫的位置，註明代號，要找商品時，即可透過儲位迅速找到商品存放位置，此欄位為需自行建立，也可空白。

計算單位

B2 商品資料建立- 共 56筆資料

新增 查詢 修改 刪除 列印 首筆 上筆 下筆 尾筆 重查 規定 複製 存檔 取消 附件 設定 詳查 定價 照片

速查-品號

品號 A02

品名 越野登山車 26*18吋

庫存單位 台

英文品名 Travel Mountain Bikes 26*18

基本資料 單價 照片/描述 資料瀏覽

商品分類 01 廠 登山車 修理編號

會計
主要
主供
主要
安全

依需求補貨：勾選時
在採購底稿中，可選擇依需求量來計算需補貨的數量。
有使用生管模組，依需求補貨請勾選，在做物料需求計算時，才可展算出相關品項單據



單位淨重 KG
進口關稅率
 依需求補貨 失效
 計算庫存

B2 商品資料建立- 共 56筆資料

新增 查詢 修改 刪除 列印 首筆 上筆 下筆 尾筆 重查 規定 複製 存檔 取消 附件 設定 詳查 定價 照片

速查-品號

品號 A02

品名 越野登山車 26*18吋

庫存單位 台

英文品名 Travel Mountain Bikes 26*18

基本資料 單價 照片/描述 資料瀏覽

商品分類 01 廠 登山車 修理編號

會計
主要
主供
主要
安全

失效：
當商品已不使用了，可將失效勾選，建立異動單據時，若有使用到失效品號，系統會跳出提醒訊息“商品已失效”，仍然可以建立單據且庫存報表也有已失效商品不列印，可依要產出的品項來運用。

進口關稅率 0

- 依需求補貨
- 失效
- 計算庫存

B2 商品資料建立- 共 56筆資料

新增 查詢 修改 刪除 列印 首筆 上筆 下筆 尾筆 重查 規定 複製 存檔 取消 附件 設定 詳查 定價 照片

速查-品號

品號 A02

品名 越野登山車 26*18吋

庫存單位 台

英文品名 Travel Mountain Bikes 26*18

基本資料 單價 照片/規格 資料瀏覽

商品
會計
主要
主供
主要
安全

計算庫存：(預設勾選)

何時要勾選

此品號要管控庫存數量成本，庫存報表會呈現此品項資料。

何時不勾選

商品為服務性品號(如：運費..)，不需管控庫存數量成本，則庫存報表內不會呈現此品號資料。



依需求補貨 失效

計算庫存

B2 商品資料建立- 共 56筆資料

新增 查詢 修改 刪除 列印 首筆 上筆 下筆 尾筆 重查 規定 複製 存檔 取消 附件 設定 詳查 定價 照片

速查-品號

品號 A02

品名 越野登山車 26*18吋

庫存單位 台

英文品名 Travel Mountain Bikes 26*18

基本資料 單價 照片/描述 資料瀏覽

進價資料

標準進價 3,500.00

最近進價 7,000.00

售價等級

零售價 7,350.00

定價一 7,000.00

定價二 6,900.00

定價三 6,800.00

定價四 6,700.00

單價頁籤內單價，請以**本國幣別金額**來輸入價格。

進價資料：(進項單據取價原則會使用)

標準進價：可自行輸入

最近進價：依最近進貨單、託工進貨單單價賦予

售價等級：(銷項單據取價原則會使用)

零售價、定價一~四，可設定不同價格，將客戶等級分類，設定不同客戶適用價格。

B2 商品資料建立- 共 56筆資料

新增 查詢 修改 刪除 列印 首筆 上筆 下筆 尾筆 重查 規定 複製 存檔 取消 附件 設定 詳查 定價 照片

速查-品號

品號 A02 品名 越野登山車 26*18吋

庫存單位 台 英文品名 Travel Mountain Bikes 26*18

基本資料 單價 照片/描述 資料瀏覽


商品照片，請按工具列的照片按鈕來顯示照

取照片 清除

商品描述 (字數限制250字元)

高碳鋼車架, SHIMANO TY-22組件, 12段定位變速系統, 鋁合金輪圈, 隱藏式剎車線, 不銹鋼絲, 右邊高壓組件三色漆

with 8" of travel and top of the line components.



商品照片可置入，遇到同類商品較不易辨別時，有照片可輔助查看。
當商品已有置入照片，日後查看品號時，需點選左上照片鈕才會帶出照片資料。

B2 商品資料建立- 共 56筆資料

新增 查詢 修改 刪除 列印 首筆 上筆 下筆 尾筆 重查 規定 複製 存檔 取消 附件 設定 詳查 定價 照片

速查-品號

品號 A02

品名 越野登山車 26*18吋

換算單位

客戶品號

廠商品號

主供應商整批修改

庫存單位 台

英文品名 Travel Mountain Bikes 26*18

基本資料 單價 照片/描述 資料瀏覽

商品分類 01 登山車

條碼編號

會計分類 11 商品存貨

循環盤點碼 A

主要來源 廠內生產件

主供應商 B01

主要倉庫 S01

安全存量

B2 商品換算單位設定

新增 查詢 修改 刪除 列印 重查 規定 存檔 取消

速查-品號

換算單位 台

換算分子 1

換算分母 1

換算單位	換算分子	換算分母	備註
▶ 台	1	1	1台=1/1=1台

計算單位

B2 商品資料建立- 共 56筆資料

新增 查詢 修改 刪除 列印 首筆 上筆 下筆 尾筆 重查 規定 複製 存檔 取消 附件 **設定** 詳查 定價 照片

品號 品名 換算單位
 庫存單位 英文品名 **客戶品號**
 廠商品號
 主供應商整批修改

基本資料 單價 照片/描述 資料瀏覽

商品分類 唵 條碼編號
 會計分類 唵 循環檢點碼
 主要來源
 主供應商
 主要倉庫
 安全存量

B2 客戶品號設定

新增 查詢 修改 刪除 列印 重查 規定 存檔 取消

品號

客戶

客戶品號

客戶	客戶簡稱	客戶品號
▶ C01	捷行	B0002
C02	飛羚	AA015

B2 商品資料建立- 共 56筆資料

新增 查詢 修改 刪除 列印 首筆 上筆 下筆 尾筆 重查 規定 複製 存檔 取消 附件 **設定** 詳查 定價 照片

品號 品名 換算單位
 庫存單位 英文品名 客戶品號
 廠商品號
 主供應商整批修改

基本資料 單價 照片/描述 資料瀏覽

商品分類 唵 條碼編號

會計分類

主要來源

主供應商

主要倉庫

安全存量

B2 廠商品號設定

新增 查詢 修改 刪除 列印 重查 規定 存檔 取消

品號

廠商

廠商品號

廠商	廠商簡稱	廠商品號
▶ B01	義加工業	BD221
B02	崑銘(股)	D035

B2 商品資料建立- 共 56筆資料

新增 查詢 修改 刪除 列印 首筆 上筆 下筆 尾筆 重查 規定 複製 存檔 取消 附件 設定 詳查 定價 照片

速查-品號

品號 A02

品名 越野登山車 26*18吋

庫存單位 台

英文品名 Travel Mountain Bikes 26*18

- 換算單位
- 客戶品號
- 廠商品號
- 主供應商整批修改

基本資料 單價 照片/描述 資料瀏覽

商品分類 01 登山車

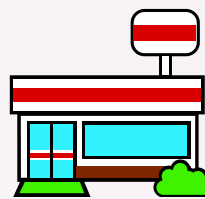
會計分類 11 商品存貨

主要來源 廠內生產件

主供應商 B01 義加工

主要倉庫 S01 成品

安全存量 45.00



B2 主供應商整批修改

將您選擇的商品資料其【主供應商】全部換成

新主供應商 B02 崑銘(股)

確定後，請按【執行】

主供應商整批修改

您所要求的作業已經成功完成，要繼續嗎？
按【確定】繼續，按【取消】關閉此作業。

確定 取消

上一步

執行

離開

B2 商品資料建立-瀏覽

品號
 品名

庫存單位
 英文品名

現有庫存量
 庫存供需
 商品組合關係
 廠商歷史交易
 客戶歷史交易

基本資料 | 單價 | 照片/描述 | 資料瀏覽

商品分類 屬
 條碼編號

會計分類 屬
 循環檢點確

B2 現有庫存量查詢

倉庫	名稱	庫存量	庫存成本	借出量	實際在庫量	借入量
S01	成品	3,735.00	16,485,720	24.00	3,711.00	20.00

借出量合計
 實際在庫量合計

- 依需求補貨
 失效
 計算庫存

B2 商品資料建立-瀏覽

新增 查詢 修改 刪除 列印 首筆 上筆 下筆 尾筆 重查 規定 複製 存檔 取消 附件 設定 詳查 定價 照片

速查-品號

品號 A02

品名 越野登山車 26*18吋

現有庫存量

庫存供需

商品組合關係

廠商歷史交易

客戶歷史交易

庫存單

B2 庫存供需查詢

品號 A02

越野登山車 26*18吋

單位 台

基本資料

商品分類

會計分類

主要來源

主供應商

主要倉庫

安全存量

實際在庫量	3711.00
+ 預計進貨	1390.00
+ 已收未驗	0.00
+ 預計生產	1201.00
+ 預計託工	0.00
+ 計畫採購	800.00
- 預計銷貨	4268.00
- 預計生產領用	0.00
- 預計託工領用	0.00
- 底稿子件需求	0.00
- 安全存量	45.00
= 預計結存	2789.00
借出量	24.00
借入量	20.00

離開



失效

B2 商品資料建立-瀏覽

新增 查詢 修改 刪除 列印 首筆 上筆 下筆 尾筆 重查 規定 複製 存檔 取消 附件 設定 詳查 定價 照片

速查-品號

品號 A02

品名 越野登山車 26*18吋

現有庫存量

庫存供需

商品組合關係

廠商歷史交易

客戶歷史交易

庫存單位 台

英文品名 Travel Mountain Bikes 26*18

基本資料 單價 照片/描述 資料瀏覽

商品分類 01 登山車

會計分類 11 商品存貨

主要來源 廠內生產件

主供應商 B02 崑銘(股)

主要倉庫 S01 成品

安全存量 45.00

條碼編號

商品組合關係查詢

品號 A02 不是組合品!

確定

補貨倍重 1.00

單位淨重 0 KG

進口關稅率 0

依需求補貨 失效

計算庫存

B2 商品資料建立- 瀏覽

新增 查詢 修改 刪除 列印 首筆 上筆 下筆 尾筆 重查 規定 複製 存檔 取消 附件 設定 **詳查** 定價 照片

品號 品名 現有庫存量
 庫存單位 英文品名 庫存供需
商品組合關係
 廠商歷史交易
 客戶歷史交易

基本資料 單價 照片/描述 資料瀏覽

商品分類 輸入 淑女車 條碼編號

會計分類

主要來源

主供應商

主要倉庫

安全存量

B2 商品組合關係查詢

品號 單位 品名

序號	子件品號	品名	單位	組成量
▶ 010	A05	窈窕淑女車 24*12吋	台	1.00
020	E01	前置物籃	PCS	1.00
030	E02	車頭燈 2.5V 0.5A	PCS	1.00
040	F01	螺絲釘	包	1.00

進口關稅率

依需求補貨 失效
 計算庫存

B2 商品資料建立- 瀏覽

新增 查詢 修改 刪除 列印 首筆 上筆 下筆 尾筆 重查 規定 複製 存檔 取消 附件 設定 詳查 定價 照片

品號 品名
 庫存單位 英文品名

- 現有庫存量
- 庫存供需
- 商品組合關係
- 廠商歷史交易**
- 客戶歷史交易

基本資料 單價 照片/描述 資料瀏覽

- 商品分類 0
- 會計分類 1
- 主要來源 廠
- 主供應商 B
- 主要倉庫 S
- 安全存量

B2 廠商歷史交易記錄查詢

速查 日期 筆數 1000

資料來源
 詢價單 廠商
 採購單 品號
 借入單
 驗收/進貨單 交易日期 ~
 進貨退出單
 國外進貨單

日期	單號	廠商簡稱	幣別	品號	品名	序號
102/06/19	20130619000002	義加工業	TWD	A10	輕便淑女車 組合品附燈	001
090/10/09	20011009000001	元嘉工業	TWD	A10	輕便淑女車 組合品附燈	001

B2 商品資料建立- 瀏覽

新增 查詢 修改 刪除 列印 首筆 上筆 下筆 尾筆 重查 規定 複製 存檔 取消 附件 設定 詳查 定價 照片

品號 品名
 庫存單位 英文品名

- 現有庫存量
- 庫存供需
- 商品組合關係
- 廠商歷史交易
- 客戶歷史交易**

基本資料 單價 照片/描述 資料瀏覽

B2 客戶歷史交易記錄查詢

速查 日期 筆數

資料來源
 報價單 客戶
 訂單 品號
 借出單
 銷貨單 交易日期 ~
 銷貨退回單

日期	單號	客戶簡稱	幣別	品號	品名	數量	
102/07/26	20130726000012	捷行	TWD	A02	越野登山車 26*18吋	10.00	台
102/05/29	20130529000001	捷行	TWD	A02	越野登山車 26*18吋	1.00	台
093/11/22	20041122000001	Gainty	USD	A02	越野登山車 26*18吋	1.00	台
090/12/08	20011208000001	飛羚	TWD	A02	越野登山車 26*18吋	250.00	台
090/09/10	20010910000001	飛羚	TWD	A02	越野登山車 26*18吋	500.00	台
090/06/15	20010615000001	飛羚	TWD	A02	越野登山車 26*18吋	260.00	台
090/05/31	20010531000001	飛羚	TWD	A02	越野登山車 26*18吋	600.00	台
090/01/13	20010113000001	捷行	TWD	A02	越野登山車 26*18吋	150.00	台

商
會
主
主
安

B2 商品資料建立- 共 56筆資料

新增 查詢 修改 刪除 列印 首筆 上筆 下筆 尾筆 重查 規定 複製 存檔 取消 附件 設定 詳查



定價



照片

速查-品號

品號 A02

品名 越野登山車 26*18吋

商品定價批次修改

庫存單位

基本資料

商品分類 0

會計分類 1

主要來源

主供應商 B

主要倉庫 S

安全存量

B2 商品定價批次修改

請選擇您需要修改的項目，以及修改條件，一切都確定後，請按【執行】，如果不執行，可以按【離開】結束本作業。

修改欄位

- 零售價
- 定價一
- 定價二
- 定價三
- 定價四

修改條件

- 零售價 加上 0
- 零售價 乘上 0 %
- 標準進價 乘上 0 %
- 標準進價 加上 0
- 最近進價 乘上 0 %

↑ 上一步

✓ 執行

✗ 離開

訊息 共選取 1 筆資料.



~The End~

